

SKF 334 W

Brugermanual

scandomestic

Læs denne brugsanvisning omhyggeligt!

Kære kunde!

- Læs denne brugsanvisning før du tager produktet i brug første gang. Det vil hjælpe dig med at bruge og vedligeholde det korrekt samt forlænge levetiden.
- Gem brugsanvisningen til senere brug, hvis dette skulle blive nødvendigt og sørg for, at vejledningen følger, hvis produktet skifter ejermand.

Denne brugsanvisning indeholder sikkerhedsinstruktioner, betjeningsvejledninger, installationsinstruktioner og tips til problemløsning mm.

Før du ringer efter service:

- Gennemgå afsnittet om tips til problemløsning. Dette vil hjælpe dig med selv at løse nogle de mest almindelige problemer.
- Hvis du ikke selv kan løse problemerne, ring da efter hjælp fra professionelle teknikere.

Når De ringer op:

- Skal De angive apparatets fulde reference (model, type, serienummer). Disse oplysninger står på typeskiltet, der sidder på apparatet.
- Skal De opgive, hvor og hvilken forhandler produktet er købt hos, samt oplyse købsdatoen.

Uberettiget tilkaldelse af teknisk service:

Inden service tilkaldes, kontrolleres de fejlmuligheder, det er muligt selv at udbedre. Såfremt kravet om udbedring er uberettiget, påhviler det kunden selv at betale de omkostninger, der er forbundet med at have tilkaldt service.

Reklamationsfrist:

Reklamationsfrist omfatter udelukkende fabriksnye produkter indkøbt i Danmark. Reklamationsfristen er gyldig 24 mdr. fra købsdato, når der forevises kvittering, regning eller tilsvarende, hvoraf købsdatoen fremgår. Funktionsvigt på produkterne, der skyldes installationsmæssige forhold, dækkes ikke af reklamationsfristen. Reklamationsfristen indskrænker ikke købers rettigheder iflg. lovgivningen.

Reklamationsfristen omfatter ikke:

- Fejl eller skader opstået direkte eller indirekte som følge af overlast, fejlbetjening, misbrug, skødeløs behandling, mangelfuld vedligeholdelse, fejlagtig indbygning, opstilling og tilslutning, spændingsvariationer eller elektriske forstyrrelser eller ved reparation udført af andre end Scandomestic A/S autoriserede teknikere.
- Fejl eller skader opstået som følge af erhvervs-mæssig eller anden brug af produkter, der er beregnet til private husholdninger.
- Erstatning for eventuelle følgeskader, herunder skader på andre genstande, drifttab etc., medmindre andet er lovmæssigt fastlagt

Transportskader:

En transportskade, der konstateres ved forhandlerens levering hos kunden, er primært en sag mellem kunden og forhandleren. I tilfælde, hvor kunden selv har stået for transporten af produktet, påtager leverandøren sig ingen forpligtelser i forbindelse med evt. transportskade. Evt. transportskader skal anmeldes omgående og senest 24 timer efter, at varen er leveret. I modsat fald vil kundens krav kunne afvises.

Erhvervskøb:

Erhvervskøb er ethvert køb af produkter, der ikke skal bruges i en privat husholdning, men anvendes til erhverv eller erhvervs-ligende firmål (restaurant, café, kantine etc.) eller bruges til udlejning eller anden anvendelse, der omfatter flere brugere. I for-

bindelse med erhvervskøb ydes ingen garanti, da dette produkt udelukkende er beregnet til almindelig husholdning.

Vigtigt!

Vær opmærksom på, at producenten, som følge af konstant udvikling og ajourføring af produktet, kan foretage ændringer uden forudgående varsel.

Bortskaffelse



Bortskaf produktets emballage korrekt.

I henhold til WEEE's direktiver må dette produkt ikke smides i skraldespanden. Det skal afleveres på en genbrugsstation. På den måde hjælper du med at beskytte miljøet.

ADVARSEL!

Emballagen kan være farlig for børn!

Plastdele er mærket med de internationale standardforkortelser:

PE - polyethylen, f.eks. indpakningsfolien

PS - polystyren, f.eks. polstringsmaterialet

PO M - polyoxymethylen, f.eks. plastclips

PP - polypropylen, f.eks. salttragten

AB S - acrylonitril-butadien-styren, f.eks. kontrolpanelet.

Elektrisk og elektronisk udstyr (EEE) indeholder materialer, komponenter og stoffer, der kan være farlige og skadelige for menneskers sundhed og for miljøet, når affaldet af elektrisk og elektronisk udstyr (WEEE) ikke bortskaffes korrekt.

Produkter, der er mærket med nedenstående "overkrydsede skraldespand", er elektrisk og elektronisk udstyr. Den krydsede skraldespand symboliserer, at affald af elektrisk og elektronisk udstyr ikke må bortskaffes sammen med usorteret husholdningsaffald, men skal indsamles særskilt.

Til dette formål har alle kommuner etableret indsamlingsordninger, hvor affald af elektrisk og elektronisk udstyr gratis kan afleveres af borgerne på genbrugsstationer eller andre indsamlingssteder eller hentes direkte fra husholdningerne. Nærmere information skal indhentes hos kommunens tekniske forvaltning.

DANSK

Børn i alderen fra 3 til 8 år må fylde og tømme køleapparater.

Dette apparat kan bruges af børn i alderen fra 8 år og derover og af personer med nedsat fysisk, sensorisk eller mental evne. Apparatet kan også bruges af personer med manglende erfaring og viden, hvis de har fået vejledning eller instruktion om brug af apparatet på en sikker måde og forstår farerne der er involveret.

Børn må ikke lege med apparatet.

Rengøring og vedligeholdelse af apparatet må ikke foretages af børn uden tilsyn.

For at undgå fordævelse af fødevarer skal du respektere følgende instruktioner:

- Åbning af døren i lange perioder kan medføre en betydelig stigning i temperaturen i apparatet.
- Rengør regelmæssigt overflader, der kan komme i kontakt med madvarer og som er tilgængelige for dræningssystemer.
- Rengør vandtanke, hvis de ikke er blevet brugt i 48 timer eller mere. Skyl vandsystemet til en vandforsyning, hvis der ikke er trukket vand i 5 dage eller mere.
- Opbevar rått kød og fisk i egnede beholdere i køleskabet, så det ikke er i kontakt med, eller drypper på andre madvarer.
- To-stjernede fryserum er velegnede til opbevaring af frosne fødevarer, opbevaring eller fremstilling af isfløde og til at lave isterninger.
- En-, to- og tre-stjernet fryserum er ikke egnet til frysning af frisk mad.
- Hvis køleapparatet er tomt i lange perioder, skal det slukkes, afrimmes, tørres og døren skal stå åben for at undgå skimmel udvikling i apparatet.

SVENSKA

Barn i åldrarna 3 till 8 år får fylla och lasta ur dettakyllskåp.

Denna apparat kan användas av barn i åldrarna 8 år och äldre och personer med nedsatt fysisk, sensorisk eller mental förmåga eller brist på erfarenhet och kunskap om de har fått instruktioner angående användningen av apparaten på ett säkert sätt och förståfarorna med skåpet.

Barn ska inte leka med apparaten.

Rengöring och underhåll av användaren ska integreras av barn utan tillsyn.

För att undvika förorening av mat, följ gärna följande instruktioner:

- Öppning av dörren under långa perioder kan orsaka en signifikant ökning av temperaturen i delar av kylskåpet
- Rengör regelbundet ytor som kan komma i kontakt med mat och tillgängliga avloppssystem.
- Rengör vattentankar om de inte har använts på 48 timmar; Spolavattensystemet anslut till vattenförsörjning om vatten inte har spolats på 5 dagar.
- Förvarar rått kött och fisk i lämpliga behållare i kylskåp, så att det inte kommer i kontakt med annan mat.
- Tvåstjärnig matfack är lämpligt för förvaring av frysad mat såsom grädd- och gräddvarer.
- En-, två- och tre-stjärniga fack är inte lämpliga för frysning av färsk mat.
- Om kylaggregatet lämnas tomt under långa perioder, stäng av, tina, rengör, torka och låt det vara öppet för att undvika mögelutveckling i apparaten.

NORSK

Barn i alderen fra 3 til 8 år må fylle og tømme kjøleprodukter

Dette produktet kan brukes av barn i alderen fra 8 år og oppover og av personer med nedsatt fysisk, sensorisk eller mental evne. Produktet kan også brukes av personer med manglende erfaring og viten, hvis de har fått veiledning eller instruksjon om bruk av produktet på en sikker måte og forstår farerne som er involvert.

Barn må ikke leke med produktet.

Rengjøring og vedlikehold av produktet må ikke foretas av barn uten tilsyn.

For å unngå fordervelse av matvarer skal du respektere følgende instruksjoner:

- Åpning av døren i lange perioder kan medføre en betydelig stigning i temperaturen i produktet.
- Rengjør regelmessig overflater, som kan komme i kontakt med matvarer og dreneringssystemet
- Rengjør vanntanken, hvis de ikke er blitt brukt i 48 timer eller mere. Skyll vannsystemet til vannforsyningen, hvis det ikke er trukket vann i løpet av 5 dager eller mere.
- Oppbevar rått kjøtt og fisk i egnede beholdere i kjøleskapet, så det ikke er i kontakt med, eller drypper på andre matvarer.
- To-stjerners fryserom er velegnede til opbevaring av frosne matvarer, opbevaring eller fremstilling av is- fløte og til å lave isterninger.
- En-, to- og tre-stjerners fryserom er ikke egnet til frysning av fersk mat.
- Hvis kjøleproduktet er tomt i lange perioder, skal det slukkes, avrimmes, renses, tørkes og døren skal stå åpen for å unngå mug og vond lukt.

ENGLISH

Children aged from 3 to 8 years are allowed to load and unload refrigerating appliances.

This appliance can be used by children aged from 8 years and above and by persons with reduced physical, sensory or mental capabilities or lack of experience and knowledge if they have been given supervision or instruction concerning use of the appliance in a safe way and understand the hazards involved.

Children shall not play with the appliance.

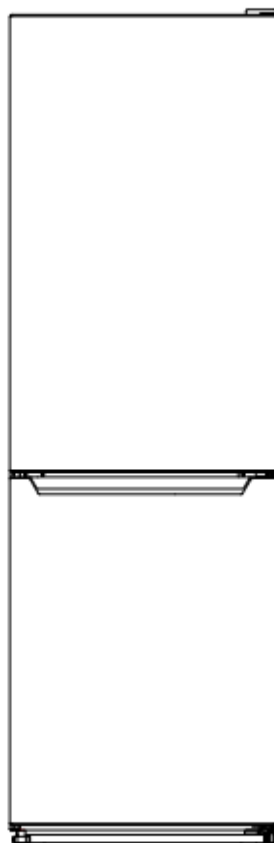
Cleaning and user maintenance shall not be made by children without supervision.

To avoid contamination and depravity of food, please respect the following instructions:

- Opening the door for long periods can cause a significant increase of the temperature in the of the appliance.
- Cleaning regularly surfaces that can come in contact with food and is accessible for drainage systems.
- Clean water tanks if they have not been used for 48 h. or more; Flush the water system connected to a water supply if water has not been drawn for 5 days or more.
- Store raw meat and fish in suitable containers in the refrigerator, so it is not in contact with, or can drip onto other food.
- Two-star frozen-food compartments are suitable for storing pre-frozen food, storing or making ice-cream and making ice cubes.
- One-, two- and three-star compartments are not suitable for the freezing of fresh food.
- If the refrigerating appliance is left empty for long periods, switch off, defrost, clean, dry, and leave the door open to prevent mould developing within the appliance.

FROSTFRI KØLESKAB-FRYSER

INSTRUKTIONSMANUAL



Kære brugere, denne vejledning indeholder grundlæggende viden om produktet, hvordan man bruger det, fejldiagnose og grundlæggende fejlfindingsmetoder. For bedre at forstå og bruge dette produkt, bedes du være grundig med denne manual

SIKKERHED



ADVARSEL!

Det er farligt for andre end autoriseret servicepersonale at udføre service eller reparationer, der indebærer fjernelse af dæksler. For at undgå risiko for elektrisk stød må du ikke forsøge selv at reparere apparatet.

ADVARSEL!

Risiko for brand / brændbare materialer.



Sikkerhedstips

Brug ikke elektriske apparater såsom en hårtørrer eller radiator til at afrime dit Køleskab/Fryser.

Beholdere med brandfarlige gasser eller væsker kan lække ved lave temperaturer.

Opbevar ikke beholdere med brandfarlige materialer, f.eks. spraydåser, ildslukkerpatroner mv. i Køleskabet/Fryseren.

Læg ikke kulsyreholdige eller boblende drikkevarer i Fryseren. Frosne varer kan forårsage "Forfrysninger". Hvis de indtages direkte fra Køleskabet/Fryseren.

Fjern ikke varer fra Køleskab/Fryseren, hvis dine hænder er fugtige/våde, da det kan medføre hudskader eller "Frostforbrændinger". Flasker og dåser må ikke placeres i Fryseren, da de kan sprænge, når indholdet fryser.

Fabrikantens anbefalede opbevaringstid skal overholdes. Se relevante instruktioner.

Lad ikke børn rode med indstillingerne eller lege med Køleskab/Fryser. Køleskabet/Fryseren er tung. Pas på, når du flytter den. Det er farligt at ændre specifikationer eller forsøge at ændre dette produkt på nogen måde.

Opbevar ikke brændbare gasser eller væsker inde i Køleskabet/Fryseren.

Hvis strømkablet er beskadiget, skal det udskiftes af fabrikanten, dets serviceagent eller tilsvarende kvalificerede personer for at undgå fare.

Dette apparat kan bruges af børn i alderen fra 8 år og opefter og personer med nedsat fysisk, sensorisk eller mental kapacitet eller manglende erfaring og viden, hvis de har fået vejledning eller instruktion om brug af apparatet på en sikker måde og forstår involverede risici. Børn må ikke lege med apparatet. Rengøring og vedligeholdelse må ikke foretages af børn uden opsyn.

Dette køleudstyr er ikke beregnet til at blive brugt som et indbygget apparat

Dette apparat er beregnet til husholdningsbrug og lignende som f.eks:

- Personalekøkkener i butikker, kontorer og andre arbejdsmiljøer;
- Gårde og klienter på hoteller, moteller og andre boligområder;
- Bed and breakfast-type miljøer;
- Catering og lignende ikke-detail anvendelser.

Hold ventilationsåbninger i apparatets kabinet eller i den indbyggede struktur fri for blokering.

Brug ikke mekaniske anordninger eller andre midler til at fremskynde afrimningsprocessen, udover dem der anbefales af fabrikanten.

Beskad ikke kølekredsløbet.

Brug ikke andre elektriske apparater inde i apparatets opbevaringsrum, medmindre de er anbefalet af fabrikanten.

Opbevar ikke eksplosive stoffer som f.eks. aerosolbeholdere med brændbare brændstoffer i apparatet.

Dette apparat er ikke beregnet til brug af personer (herunder børn) med nedsat fysisk, sensorisk eller mental kapacitet eller manglende erfaring og viden, medmindre de har tilsyn eller instruktion vedrørende brug af apparatet af en person, der er ansvarlig for deres sikkerhed. Børn skal overvåges for at sikre, at de ikke leger med apparatet.

– **ADVARSEL:** Hold ventilationsåbninger i apparatets kabinet eller i den indbyggede struktur fri for blokering.

– **ADVARSEL:** Brug ikke mekaniske anordninger eller andre midler til at fremskynde afrimningsprocessen, udover dem der anbefales af fabrikanten.

– **ADVARSEL:** Beskad ikke kølekredsløbet.

– **ADVARSEL:** Brug ikke andre elektriske apparater inde i apparatets opbevaringsrum, medmindre de er anbefalet af fabrikanten.

– **ADVARSEL:** Køleapparater - især en køleskab-fryser Type I - fungerer muligvis ikke konsekvent (mulighed for afrimning af indhold eller at temperaturen bliver for varm i det frosne madrum), når det placeres i længere tid under den kolde ende af temperaturområdet som køleapparatet er designet til;

– **ADVARSEL:** Det er nødvendigt, for døre eller låg med låse og nøgler, at nøglerne opbevares utilgængeligt for børn og ikke i nærheden af køleapparatet for at forhindre børn i at blive låst inde.

– **ADVARSEL:** Kølemidlet og isoleringsmaterialerne, der anvendes i dit apparat, kræver særlige bortskaffelsesprocedurer.

– **ADVARSEL:** Sørg for, at ledningen ikke er fanget eller beskadiget, når du placerer apparatet.

– **ADVARSEL:** Placer ikke bærbare stikkontakter eller bærbare strømforsyninger bag apparatet.

Børn i alderen 3 til 8 år må lægge eller tage varer i køleapparaterne.

For at undgå forurening af fødevarer skal du respektere følgende instruktioner:

– Åbning af døren i længere perioder kan medføre en betydelig stigning i temperaturen i apparatet.

– Rens regelmæssigt overflader, der kan komme i kontakt med mad og tilgængelige dræningssystemer.

– Rens vandbeholdere, hvis de ikke er blevet brugt i 48 timer; skyl vandsystemet forbundet til vandforsyningen, hvis der ikke er trukket vand i 5 dage.

– Opbevar rått kød og fisk i egnede beholdere i køleskabet, så det ikke er i kontakt med eller drypper på anden mad.

– To-stjernede frosne madrum er velegnede til opbevaring af frosne fødevarer, opbevaring eller fremstilling af is og isterninger.

– En-, to- og tre-stjernede madrum er ikke egnet til frysning af frisk mad.

– Hvis køleapparatet er tomt i længere perioder, skal du slukke, afrime, rense, tørre og lade døren stå åben for at undgå at skimmel udvikler sig i apparatet.

Elektrisk Tilslutning

⚡ADVARSEL⚡

Dette apparat skal være korrekt jordet for din sikkerhed. Strømkablet til dette apparat er forsynet med et tretandsstik, der passer til tretandsstikkontakter, for at minimere risikoen for elektrisk stød.

Under ingen omstændigheder bør du klippe eller fjerne jorden fra den medfølgende ledning.

Dette køleskabeanlæg kræver en standard **220-240VAC ~/ 50Hz** stikkontakt med tretands jord.

Dette køleapparat er ikke beregnet til at blive anvendt med en omformer.

Ledningen skal fastgøres bag apparatet og må ikke efterlades udsat eller hængende for at forhindre utilsigtede skader.

Træk aldrig køleskabet ud af stikket ved at trække i ledningen. Tag altid fat i stikket og træk lige ud af kontakten.

Brug ikke en forlængerledning med dette apparat. Hvis ledningen er for kort, skal en autoriseret elektriker eller servicetekniker installere en stikkontakt i nærheden af apparatet. Brug af en forlængerledning kan negativt påvirke enhedens ydeevne.

Forkert brug af jorden kan medføre risiko for elektrisk stød. Hvis ledningen er beskadiget, skal den udskiftes af et autoriseret servicecenter.

Klimarækkevidde

Oplysningerne om apparatets klimarækkevidde findes på typeskiltet. Det angiver ved hvilken omgivelsestemperatur (det vil sige rumtemperaturen, hvor apparatet arbejder,) apparatets funktion er optimal (korrekt).

Klimarækkevidde	Tilladt omgivelsestemperatur
SN	fra +10°C til +32°C
N	fra +16°C til +32°C
ST	fra +16°C til +38°C
T	fra +16°C til +43°C

Bemærk: I betragtning af grænseværdierne for omgivelsestemperaturen for de klimaklasser, som køleapparatet er designet til, og det faktum at de indre temperaturer kan påvirkes af faktorer som køleapparatets placering, omgivelsestemperatur og frekvensen af døråbninger, kan indstillingen af en hvilken som helst temperaturstyringsenhed

muligvis tillade disse faktorer, hvis det er passende.

Hvis strømkablet er beskadiget, skal det udskiftes af fabrikanten, serviceagenten eller tilsvarende kvalificerede personer for at undgå fare.



Bemærk: Ved drift i et andet miljø end den specificerede klimatype (dvs. uden for det angivende omgivelsestemperaturområde), er apparatet muligvis ikke i stand til at opretholde de ønskede temperaturer i kabinettet.

Låse

Hvis dit Køleskab er forsynet med en lås, skal du holde nøglen uden for rækkevidde, og ikke i nærheden af apparatet, for at forhindre at børn bliver låst inde. Ligeledes, når du bortskaffer et gammelt Køleskab, skal du fjerne eventuelle gamle låse eller hængsler for at være på den sikre side.

Freon-fri

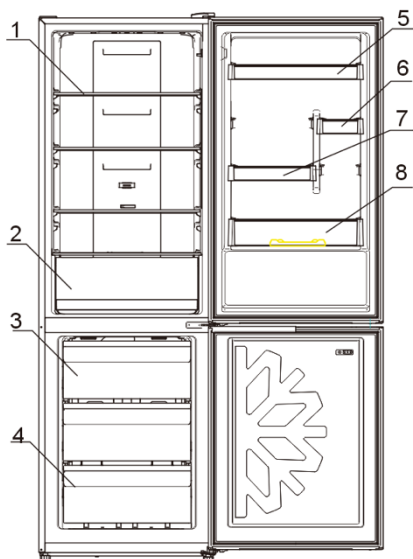
Det freonfri kølemiddel (R600a) og det skummende isoleringsmateriale (cyclopentan), som er miljøvenligt, bruges til køleskabet og forårsager ingen skade på ozonlaget og har en meget lille indvirkning på den globale opvarmning. R600a er brandfarligt og forseglet i kølesystemet uden lækage under normal brug. Men i tilfælde af udslip af kølemidlet, hvis kølekredsløbet beskadiges, skal du sørge for at holde apparatet væk fra åben ild og hurtigst muligt åbne vinduerne.

Produktegenskaber

- Komplet frostfrit design
- Multi air-flow kølesystem
- Elektronisk temperaturkontrol
- Indvendig LED-belysning

Navn på delene:

BCD-318W



Nej	Beskrivelse
1	Køleskabsglashylde
2	Grøntsagsskuffe
3	Øvre fryserskuffe
4	Nedre fryserskuffe
5	Flaskeholder I
6	Flaskeholder II
7	Flaskeholder III
8	Flaskeholder IV

På grund af teknologiske innovationer er beskrivelserne af produktet i denne vejledning muligvis ikke helt i overensstemmelse med dit køleskab. Detaljerede oplysninger er i overensstemmelse med det færdige produkt.

Forberedelse til brug

Installationssted:

1. Ventilationstilstand

Den placering, du vælger til installationen af køleskabet, skal være godt ventileret og væk fra varm luft. Anbring ikke køleskabet nær en varmekilde, såsom komfurer og kedler, og undgå direkte sollys, dette sikrer køleeffekten samtidig med at energiforbruget holdes nede. Undgå at placere køleskabet på et fugtigt sted for at forhindre køleskabet i at ruste og lække elektricitet. Resultatet af det samlede areal, hvor køleskabet er installeret, divideret med kølemidlets kølemængde, bør ikke være mindre end 8g/M³.

Bemærk: Mængden af kølemiddel, der er findes i køleskabet, findes på navneskiltet.

2. Varmeafledningsareal

Når det er i drift, afgiver køleskabet varme til omgivelserne. Derfor skal der være mindst 300 mm ledig plads på oversiden, mere end 100 mm på begge sider og over 50 mm på bagsiden af køleskabet.

Dimensioner i mm:

B	D	H	A	B	C(°)	E	F	MODEL
---	---	---	---	---	------	---	---	-------

595	635	1855	966	1176	130	50	100	595
-----	-----	------	-----	------	-----	----	-----	-----

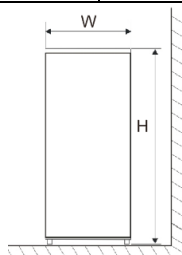


Fig. 1

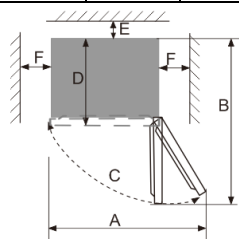


Fig. 2

Bemærk: Figur 1, Figur 2 er kun et skematisk diagram for pladskravet.

3. Plant gulv

Anbring køleskabet på en fast og plan underflade (gulvet) for at holde det stabilt, ellers vil det give anledning til vibrationer og støj. Når køleskabet placeres på gulvmaterialer som tæpper, stråmåtter og polyvinylchlorid, skal de faste underlagsplader anbringes under køleskabet for at forhindre misfarvninger forårsaget af varmeafledningen.



Uhindret ventilation skal opretholdes omkring apparatet eller i en indbygget struktur.

Forberedelse til brug

1. Stilstand

Når køleskabet er korrekt installeret og grundigt rensat, må du ikke tænde det med det samme. Sørg for at aktivere køleskabet efter mere end 1 times stilstand for at sikre, at det fungerer normalt.

2. Rengøring

Rengør tilbehørsdelene inde i køleskabet og aftør indersiden med en blød klud.

3. Tænding

Sæt stikket i stikkontakten for at starte kompressoren. Efter 1 time skal køleskabsdøren åbnes, hvis temperaturen inde i køleskabsrummet er faldet betydeligt, viser det at kølesystemet fungerer normalt.

4. Opbevaring af mad

Når køleskabet har været aktivt i en periode, justeres køleskabets indvendige temperatur automatisk i henhold til brugerens temperaturindstilling. Efter at køleskabet er fuldt afkølet, indsættes fødevarer, som normalt har brug for 2~3 timer for at blive fuldt afkølet. Om sommeren, når temperaturen er høj, tager det mere end 4 timer, før fødevarerne bliver fuldt afkølet (Prøv at åbne køleskabsdøren så lidt som muligt, inden den indre temperatur køler ned).



Hvis køleskabet er installeret på et fugtigt sted, skal du sørge for at kontrollere, om jordledningen og lækageafbryderen er optimale. Hvis der opstår vibrationslyde fordi køleskabet kommer i kontakt med væggen, eller hvis væggen bliver sværget ved luftkonvektion omkring kompressoren, skal du flytte køleskabet væk fra væggen. Opsætning af køleskabet kan forårsage støjforstyrrelser eller forstyrre nærliggende mobiltelefoner, fastnetelefoner, radiomodtagere, fjernsyn, prøv derfor at holde køleskabet så langt væk som muligt i disse tilfælde.

Funktioner

1. Funktioner

1.1 Temperaturindstilling

Temperaturen kan justeres ved at trykke på 'SÆT'-tasten, og hvis der ikke er nogen betjening inden for 3s efter temperaturindstilling, vil den nævnte indstilling blive valideret, idet temperaturen straks kontrolleres i henhold til indstillingen; og tilstandsindikatorlampen slukkes efter 3 sekunder.



Temperaturindstillingen skifter som følger: "5→4→3→2→1→HURTIGKØL→5"

 KOLDEST KOLD	5	Når brugeren har brug for en koldere temperatur. Ved normal brug. Når brugeren ikke har brug for en koldere temperatur.
	4	
	3	
	2	
	1	



RECOMMEND
TEMP.CONTROL

- Når temperaturlstanden forbliver uændret, skal du justere luftreguleringsstangen fra venstre mod højre, køleskabstemperaturen sænkes, mens fryserens temperatur hæves.
- Når temperaturlstanden forbliver uændret, skal du justere luftreguleringsstangen fra højre mod venstre, køleskabstemperaturen hæves, mens fryserens temperatur sænkes.
- Det anbefales at justere luftreguleringsstangen til midterpositionen. Når brugeren har brug for en lavere frysetemperatur, skal du justere luftreguleringsstangen til venstre, så vil fryserens temperatur falde, mens køleskabstemperaturen stiger. Når temperaturen opfylder kravet, skal du i god tid justere luftreguleringsstangen tilbage til den midterste position.

Køleskabstermostaten og luftreguleringsstangen skal bruges i kombination.

Temperaturjustering			
Brug miljø	Anbefalet indstilling på displaypanelet	Anbefalet indstilling af luftreguleringsstangen	Bemærkninger
Højere end 35°C			1) Det anbefales at indstille til den midterste position. 2) Temperaturlstandene kan justeres som anbefalet i venstre tabel i tilfælde af ændring af omgivelsestemperaturen
16°C-35°C			
Lavere end 16°C			

- For at undgå at påvirke køleskabets normale køling, må du ikke indstille termostaten til 5 og justere luftreguleringsstangen til den venstre position, når omgivelsestemperaturen omkring køleskabet er højere end 35°C.
- Sæt ikke termostaten til 5, og juster luftreguleringsstangen til den højre position, for at undgå underkøling i køleskabet.
- Hvis køleskabstemperaturen ikke er kølig eller underkølet, skal du sætte både termostaten og luftreguleringsstangen til den midterste position.
- Hvis funktionen 'Hurtigkøl' er aktiveret, skal du justere luftreguleringsstangen til den midterste position.

1.2 "HURTIGKØL"

Det hurtige fald i temperaturen forebygger at madens ernæring går tabt og bevarer friskheden.

Efter en kumulativ driftsperiode på 3 timer afsluttes hurtigkølingsfunktionen automatisk med temperaturlstanden nulstillet til den indstillede, inden hurtigkølingsfunktionen er aktiveret.

1.3 Dør åben alarm

Hvis køleskabsdøren er åben i mere end 3 minutter, vil der altid lyde en summende alarm, som kan stoppes, når der trykkes på den valgte tast, men gendannes efter 3 minutter, hvis døren holdes åben. Alarmerne stopper ikke, før døren er lukket.

1.4 Strømsvigt hukommelse

I tilfælde af strømsvigt genopretter køleskabet driftstilstanden som var indstillet før afbrydelse, når strømmen gendannes.

1.5 Start-forsinkelse

For at beskytte køleskabskompressoren mod at blive beskadiget i tilfælde af et kortvarig strømsvigt (dvs. mindre end 5 minutter) starter kompressoren ikke umiddelbart efter, at den tændes.

1.6 Fejlalarm

Når tilstandsindikatorlampen 2 eller 5 blinker, indikerer det fejl i køleskabet. Kontakt eftersalgspersonalet for service i sådanne tilfælde.

Instruktioner til opbevaring af fødevarer

Forholdsregler til brug

- Apparatet opererer muligvis ikke konsekvent (det er muligt optøning forekommer eller at temperaturen bliver for varm i det frosne madrum), når det er opererer i længere tid under koldgrænsen for det temperaturområde, køleapparatet er beregnet til.
- Oplysningerne om apparatets klimatype findes på typeskiltet.
- Den interne temperatur kan påvirkes af faktorer som køleanlæggets omgivelser, omgivelsestemperaturen, åbninger af døren osv. og eventuelt bør der gives en advarsel om, at indstillingen af en hvilken som helst temperaturreguleringsenhed skal tilpasses for at korrigere for disse faktorer.
- Drikkevarer bør ikke opbevares i fryseren eller i lavtemperatrummet, og nogle produkter som f.eks. is bør ikke forbruges for koldt.

Opbevaring af mad

På grund af den kolde luftcirkulation i køleskabet er temperaturen i hver del af køleskabet forskellig, så forskellig slags mad bør placeres i forskellige områder.

Det friske madrum er egnet til opbevaring af sådanne fødevarer, som ikke skal fryses, kogt mad, øl, æg, visse krydderier, der kræver kold opbevaring, mælk, frugtjuice osv., grøntsagsskuffen er egnet til bevarelse af grøntsager, frugter mv.

Fryserummet er egnet til opbevaring af is, frosne fødevarer og de fødevarer, der skal opbevares i længere tid.

Brug af køleskabskabinettet

Indstil temperaturen i køleskabskabinettet til mellem 2 °C ~ 8 °C, og opbevar de fødevarer, der er beregnet til kortvarig opbevaring eller til at blive spist når som helst i køleskabskabinettet.

Køleskabshylde: Når du fjerner hylden, skal du først løfte den op og derefter trække den ud; og når du installerer hylden, skal du sætte den i position, inden du lægger den. Hold hyldens bagkant opad for at forhindre, at fødevarer kommer i kontakt med væggen. Når du tager hylden ud eller lægger den ind, hold godt fast og håndter den forsigtigt for at undgå skader.

Grøntsagsskuffen: Træk grøntsagsskuffen ud for at få adgang til maden. Når du har brugt eller rengjort afdækningspladen til grøntsagsskuffen, skal du sørge for at sætte den tilbage på grøntsagsskuffen, så den temperaturen i skuffen ikke påvirkes.

Brug af grøntsagsskuffens fugtighedsregulerende stang

Grøntsagsskuffens fugtighedsregulerende stang er designet til at opretholde fugtigheden og friskheden af de grøntsager der opbevares. Når fugtighedsreguleringsstangen glides til højre, med flere huller eksponeret, holdes lavere luftfugtighed inde i grøntsagsskuffen. Når fugtighedsreguleringsstang glides til venstre, med mindre huller eksponeret, vil der være højere fugtighed i grøntsagsskuffen.

Sådan bruges ismaskinen

Placer ismaskinen i den øverste del af frysekabinettet, så den fryser hurtigst muligt.

Advarsler til opbevaring af fødevarer

Det er bedst at rense maden og tørre den, før du opbevarer den i køleskabet. Før mad lægges i køleskabet, er det tilrådeligt at forsegle den for at forhindre vandfordampning, det gøres for at holde frugter og grøntsager friske og forhindre dårlig lugt.

Sæt ikke for tung eller for meget mad i køleskabet. Hold nok plads mellem fødevarer; hvis de ligger for tæt, blokeres den kolde luftstrøm, hvilket påvirker køleeffekten. Opbevar ikke overdrevne mængder eller overvægtige fødevarer for at undgå, at hylderne bliver knust. Ved opbevaring af maden, holdes afstand fra indersiden; placer ikke de vandholdige fødevarer for tæt på køleskabets bagvæg, ellers kan de blive frosset.

Kategoriseret opbevaring af fødevarer:

Fødevarer bør opbevares efter kategori, med de fødevarer, du spiser hver dag, placeret forrest på hylden, så varighed af døråbninger kan forkortes, og madspild som følge af temperaturskift kan undgås.

Strømbesparende tip: Lad varm mad køle ned til stuetemperatur, inden den lægges i køleskabet. Sæt den frosne mad i det friske madrum til optøning, de frosne fødevarer sænker temperaturen og afkøler den friske mad, hvilket sparer energi.

Opbevaring af frugt og grøntsager

I tilfælde af køleapparater med kølerum, bør der gives en advarsel om, at visse typer friske grøntsager og frugter er følsomme over for kulde og derfor ikke er egnede til opbevaring i denne form for rum.

Brug af opbevaringsrummet til frosne fødevarer

Frysetemperaturen justeres til under -18 °C, og det anbefales at opbevare fødevarer til langvarig opbevaring i fryseskabet, men udløbsdatoen angivet på fødevareremballagen skal overholdes.

Fryseskufferne bruges til at opbevare mad, der skal fryses. Større blokke af fisk og kød skal skæres i mindre stykker og pakkes i fryseposer, inden de fordeles jævnt i fryseskufferne.

★ Lad varm mad køle ned til stuetemperatur, inden den lægges i fryseren.

★ Sæt ikke en glasbeholder med væske eller dåsevæsker i fryseskabet, for at undgå sprængning på grund af volumenuddvidelse, efter at væsken er frosset.

★ Opdel fødevarerne i passende små portioner.

★ Det er bedst at pakke fødevarerne ud, inden du fryser dem, og den anvendte emballagepose skal være tør, ellers kan varerne fryse fast til hinanden. Fødevarer skal pakkes eller dækkes af egnede materialer, som er faste, smagløse, uigennemtrængelige for luft og vand, giftfri og forureningsfri for at undgå krydskontaminering og overførsel af lugt.

Tips til at shoppe efter de frosne fødevarer

1. Når du køber frosset mad, skal du kigge på opbevaringsvejledningen på emballagen. Du vil være i stand til at gemme hver frosne fødevarer i den periode, der vises på stjerneklassifikationen. Dette er normalt den periode, der er angivet som

"Bedst før X", der findes på forsiden af emballagen.

2. Kontroller temperaturen på det frosne opbevaringsrum i butikken, hvor du køber de frosne fødevarer.

3. Sørg for, at den frosne mads indpakning er i perfekt stand.

4. Køb altid frosne produkter sidst på din indkøbstur i supermarkedet.

5. Prøv at holde frossen mad sammen, mens du handler og på turen hjem, da dette vil hjælpe med at holde fødevarerne kølige.

6. Køb ikke frossen mad, medmindre du kan fryse den med det samme. Specielle isoleringsposer kan købes i de fleste supermarkeder og hardware-butikker. Disse holder de frosne fødevarer kolde længere.

7. For nogle fødevarer er det unødvendigt at optø dem før madlavning. Grøntsager og pasta kan lægges direkte i kogende vand eller dampkogning. Frosne saucer og supper kan lægges i en gryde og opvarmes forsigtigt, indtil de er optøede.

8. Brug kvalitetsfødevarer og håndter dem så lidt som muligt. Når fødevarer fryses i små mængder, vil det tage mindre tid for dem at fryse og optø.

9. Anslå mængden af fødevarer, der skal fryses op. Når du fryser store mængder frisk mad, skal du justere temperaturreguleringsknappen til den lave indstilling, hvor frysetemperaturen sænkes. Sådan kan fødevarer fryses op på en hurtig måde, mens fødevarer er frisk og velholdt.

Tip til særlige behov

Flytning af køleskab/fryser

• Placering

Placer ikke dit køleskab/fryser nær en varmekilde, f.eks. komfur, kedel eller radiator. Undgå direkte sollys i udhuse eller lignende.

• Plan

Sørg for, at dit køleskab/fryser står plant ved hjælp af de forreste justeringsfødder. Hvis det ikke står plant, påvirkes køle/fryserdækslets tætningssevne, eller det kan medføre driftsfejl i køleskabet/fryseren.

Efter at have fået køleskabet/fryseren i position, bør du vente i 4 timer før du bruger det, så kølemidlet kan opnå sin effekt.


• Installation

Undgå at dække eller blokere ventilationen eller ristene på dit apparat.

Når du er væk i længere tid

- Hvis apparatet ikke skal bruges i flere måneder, skal du slukke for det, og trække stikket ud af stikkontakten.
- Tag alle fødevarer ud.
- Rengør og tør det grundigt indvendigt. For at forhindre lugt og skimmelvækst skal du lade døren stå åben: sørg for at den står åben eller tag døren af, hvis det er nødvendigt.
- Hold det rensede apparat på et tørt, ventileret sted og væk fra varmekilder, læg apparatet plant og læg ikke tunge genstande ovenpå.
- Enheden bør ikke være tilgængelig for legende børn.

Vedligeholdelse og rengøring

 **Før rengøring skal du først tage stikket ud af kontakten: Undlad at sætte stikket i eller at sætte stikket i med en våd hånd, da der er risiko for elektrisk stød og skader. Spild ikke vand direkte på køleskabet for at undgå rust, strømsvigt og ulykker. Du må ikke række hænderne ned under køleskabets bund, da du kan blive ridset af skarpe metalcanter.**


Intern rengøring og ekstern rengøring

Madrester i køleskabet kan forårsage dårlig lugt, så køleskabet skal rengøres regelmæssigt. Det friske madrum rengøres normalt en gang om måneden.

Fjern alle hylder, grøntsagsskuffen, flaskeholdere, dækplader og skuffer mv., og rengør dem med et blødt håndklæde eller en svamp dyppet i varmt vand eller et neutralt rengøringsmiddel.

Fjern støvet, der er akkumuleret på bagpanelet og sidepladerne på køleskabet.

Efter brug af vaskemiddel skal du sørge for at skylle med rent vand og tørre af.

 **Brug ikke hårde børster, stålbørster, rengøringsmiddel, sæbepulver, alkalisk rengøringsmiddel, benzen, benzin, syre, varmt vand og andre ætsende eller opløselige midler til rensning af kabinetets overflade, dørpakning, dekorative plastdele mv. for at undgå skader.**

Tør forsigtigt dørpakningen, rengør rillen ved hjælp af en tråpind ombundet med bomuld. Efter rengøringen skal du fastgøre de fire hjørner af dørpakningen og derefter indlejre den et segment ad gangen i dørsporet.

Afbrydelse af strømforsyningen eller fejl i kølesystemet

• Pas på de frosne fødevarer i tilfælde af længerevarende afbrydelse af køleapparatet (f.eks. afbrydelse af strømforsyningen eller fejl i kølesystemet).

• Prøv at åbne køleskabsdøren så lidt som muligt, så mad kan holdes sikkert og friskt i flere timer, selv i den varme sommer.

• Hvis du bliver varslet om strømafbrydelsen på forhånd :

- 1) Juster termostaten til den maksimale tilstand en time i forvejen, så fødevarer bliver fuldt frosne (Indsæt ikke ny mad i denne tid!). Gendan temperaturindstillingerne til den oprindelige indstilling, når strømforsyningen bliver normal igen.
- 2) Du kan også lave is med en vandtæt beholder, og lægge den i den øverste del af fryseren for at forlænge fristen for opbevaring af frisk mad.

! Bemærk: Når køleskabet er i brug, er det bedst at bruge det hele tiden; og under normale omstændigheder må du ikke stoppe med at bruge det, for ikke at påvirke levetiden.

Afrimning

Dette apparat er designet med automatisk afrimningsfunktion, hvorfor det ikke er nødvendigt at afrime det manuelt.

Udskiftning af lampen

LED-lampen, der bruges til belysning af køleskabet, har lavt energiforbrug og lang levetid. I tilfælde af uregelmæssigheder kontakt venligst eftersalgspersonalet for service.

Lampetype: LED-lampe.

Energieffektivitetsniveau: F

Sikkerhedskontrol efter vedligeholdelse

Er strømledningen ødelagt eller beskadiget?

Sidder stikket fast i kontakten?

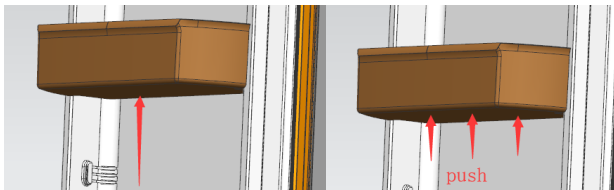
Er stikket abnormt overophedet?

! Bemærk: Elektriske stød og brandulykker kan forekomme, hvis strømledningen og stikkene er beskadigede eller dækket af støv. Hvis der opstår uregelmæssigheder, skal du tage stikket ud af stikkontakten og kontakte sælgeren.

Sådan spredes delene

Køleskabsdørflaskeholder:

Hold flaskeholderen med begge hænder, og skub den op.



Køleskabshylde:

Hold i den ene ende af hylden for at løfte den op, og træk den i mellemtiden ud, på denne måde kan hylden tages ud.

Simpel fejlanalyse og -eliminering

Med hensyn til de følgende små fejl, er det ikke nødvendigt at kontakte teknisk servicepersonale for alle fejl; du kan forsøge at løse problemet.

Problem	Inspektion	Løsninger
● Fuldstændig mangel på køling	<ul style="list-style-type: none"> • Er stikket frakoblet? • Er afbrydere og sikringer gået? • Ingen el- eller ledningsbrud? 	<ul style="list-style-type: none"> • Tag stikket ud og sæt det i igen. • Åben døren og kontroller om lampen er tændt.
• Unormal støj	<ul style="list-style-type: none"> • Er køleskabet stabilt? • Når køleskabet til væggen? 	<ul style="list-style-type: none"> • Justering af køleskabets fødder. • Væk fra væggen.
• Dårlig køleevne	<ul style="list-style-type: none"> • Lægges du varm mad eller for meget mad ind? • Åbner du ofte døren? • Sætter du madposer i klemme i døren? • Direkte sollys eller nær en ovn eller komfur? • Er der god ventilation? • Temperaturindstilling for høj? 	<ul style="list-style-type: none"> • Sæt mad i køleskabet, når den varme mad er kølet af. • Kontrol og lukning af døren. • Fjern køleskabet fra varmekilden. • Frigør plads for at opretholde god ventilation. • Indstilling til den passende temperatur.
• Underlig lugt i køleskabet	<ul style="list-style-type: none"> • Rådden mad? • Har du brug for at rense køleskabet? • Gemmer du mad med stærk smag? 	<ul style="list-style-type: none"> • Smid rådden mad ud. • Rengøring af køleskabet. • Indpak mad med stærk smag.
• LED-lampe slukket	<ul style="list-style-type: none"> • Er døren åben i mere end 10 minutter, mens døralarmen lyder? 	<ul style="list-style-type: none"> • Luk køleskabsdøren, åbn den igen om to sekunder, og kontroller, om LED-lampen lyser.

! Bemærk: Hvis ovenstående beskrivelser ikke kan anvendes til fejlfinding, må du ikke selv adskille og reparere apparatet. Reparationer udført af uerfarne individer kan forårsage skade eller alvorlige funktionsfejl. Kontakt din lokale forhandler, hvor dit køb blev foretaget. Dette produkt skal serviceres af en autoriseret ingeniør, og kun originale reservedele bør anvendes.

Når apparatet ikke er i brug i længere perioder, skal du afbryde strømforsyningen, fjerne alle fødevarer og rengøre apparatet, lad døren stå åben for at forhindre ubehagelige lugte.

Certificeringer

Elektrisk information

Dette elektriske apparat skal være jordforbundet.

Dette produkt er forsynet med et stik, som er egnet til alle huse udstyret med stikkontakter, der opfylder de moderne specifikationer.

Hvis det monterede stik ikke passer til dine stikkontakter, skal det afskæres og bortskaffes omhyggeligt. For at undgå risiko for stød må du ikke sætte det kasserede stik i en stikkontakt.

Dette produkt overholder EØF-direktiverne.

Advarsler til bortskaffelse

- ※ **Kølemiddel og cyclopentanskummaterialet, der anvendes til køleskabet, er brandfarlige. Derfor, når køleskabet skrottes, skal det holdes væk fra enhver ildkilde og genbruges af et specielt genbrugsfirma med tilsvarende kvalifikationer fremfor at bortskaffes ved forbrænding for at forhindre miljøskader mm.**
- ※ **Når køleskabet skrottes, skal du adskille dørene og fjerne pakningen på døren og hylderne; anbring døre og hylder på et sikkert sted for at forhindre, at et barn bliver fanget.**


Instruktioner til sikker bortskaffelse

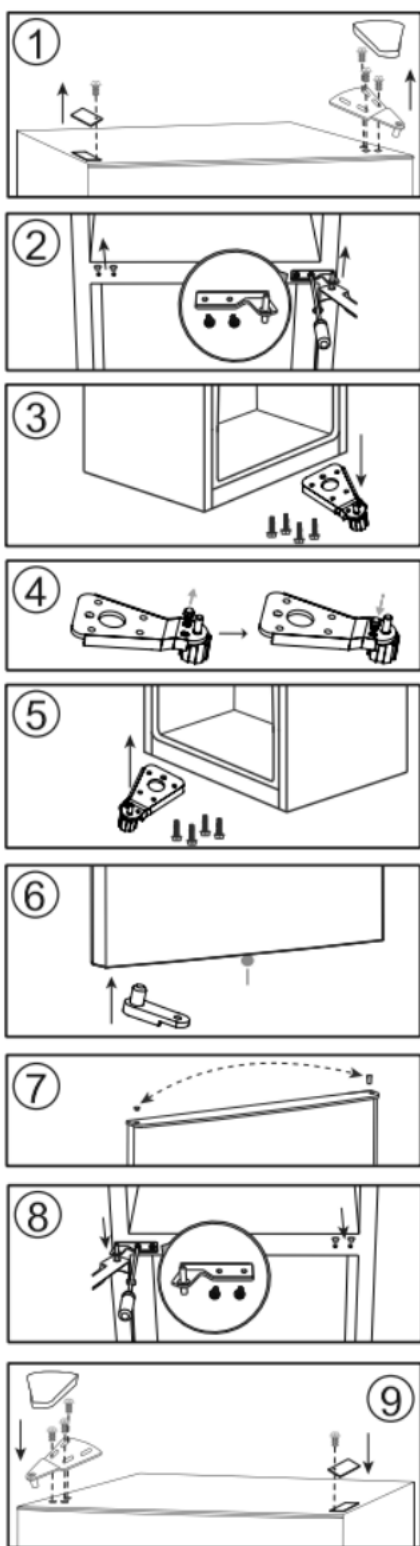
Bortskaffelse

Gamle apparater har stadig en vis merværdi. En miljøvenlig tilgang vil sikre, at værdifulde råvarer genanvendes.

Kølemidlet og isoleringsmaterialerne, der anvendes i dit apparat, kræver særlige bortskaffelsesprocedurer. Sørg for, at der ikke er rørskader på bagsiden af udstyret før håndtering.

Aktuel information om mulighederne for bortskaffelse af gammelt udstyr og emballage fra gammelt udstyr kan fås hos din lokale kommune.

Korrekt bortskaffelse af dette produkt	
	Denne mærkning indikerer, at dette produkt ikke må bortskaffes sammen med andet husholdningsaffald i EU. For at forhindre skade på miljøet eller menneskers sundhed pga. ukontrolleret bortskaffelse af affald, genbruges det ansvarligt for at fremme bæredygtig genanvendelse af materielle ressourcer. For at returnere din brugte enhed skal du bruge retur- og indsamlingssystemerne eller kontakte forhandleren, hvor produktet blev købt. De kan tage dette produkt til miljømæssig sikker genanvendelse.



DØRVENDINGSINSTRUKTIONER

Hvis apparatet er placeret på ryggen eller på siden under denne proces, skal det stå lodret i 6 timer, før det tilsluttes for at undgå beskadigelse af de indre komponenter.

1. Fjern skruehulsdækslerne fra oversiden af skabet. Fjern det øvre hængselsdækslet og det øvre hængsel fra oversiden af højre side af skabet. Fjern køleskabsdøren fra kabinettet.
2. Fjern midterste hængsel fra højre side af kabinettet. Fjern køleskabsdøren fra kabinettet. Fjern skruehulsdækslerne fra siden af kabinettet. Fjern køleskabsdøren fra kabinettet.
3. Fjern det nederste hængsel fra nederste højre side af kabinettet.
4. Fjern stiftakslen til det højre hul på det nederste hængsel, og indsæt derefter stiftakslen i det venstre hul på det nederste hængsel.
5. Installer det nederste hængsel nederst til venstre på kabinettet.
6. Flyt fryserens dørstop fra nederste højre side til venstre side af døren. Tag venstre dørstop fra tilbehørsposen, installer det på undersiden af døren. Skift deres positioner.
7. Flyt dørbøsningen fra øverste højre side af køleskabsdøren, og fjern hængslets huldæksel fra den øverste venstre side af døren. Skift deres positioner.
8. Installer frysedøren på kabinettet. Installer det midterste hængsel på venstre side af kabinettet. Installer skruehulsdækslerne på højre side af kabinettet.
9. Installer køleskabsdøren på kabinettet. Installer det øvre hængsel øverst til venstre på kabinettet. Installer skruehulsdækslerne øverst til højre på kabinettet.

Bemærk: Disse instruktioner refererer til modeller, der kommer fra fabrikken med en højre svingdør. Hvis dit apparat kommer med en venstre svingning, skal du sørge for at bytte ”venstre” og ”højre” i denne vejledning.

DK

Adgang til professionel reparation, såsom internetsider, adresser, kontaktoplysninger

Liste over eftersalgsservicestationer:

Adresse	Scandomestic A/S
Kontaktnummer	7242 5571
Hjemmeside	Scandomestic.dk
QR-kode	367191
Relevante oplysninger til bestilling af reservedele direkte eller gennem andre kanaler leveret af producenten, importøren eller en autoriseret repræsentant;	Scandomestic A/S
Den mindste periode, i hvilken reservedele, der er nødvendige til reparation af apparatet, er tilgængelige;	7 år
Instruktioner til hvor man finder modeloplysningerne i produktbasen, som defineret i forordning (EU) 2019/2019 ved hjælp af et weblink, der linker til modelinformationen, lagret i produktbasen, eller et link til produktbasen og information om hvordan man finder modelidentifikatoren på produktet.)	Scandomestic.dk